

UNIDAD DIDÁCTICA 7:

LA EDAD ANTIGUA



PRESENTACIONES	CONTENIDOS	ACTIVIDADES	OTROS RECURSOS EN INTERNET
	<u>Introducción y objetivos de la Unidad.</u>		
	Evaluación inicial.		
<u>P - 1</u>	1. <u>Las primeras civilizaciones: Mesopotamia y Egipto.</u>	<u>A1; A2; A3</u> <u>A4; A5; A6</u>	<u>Animación 1</u> <u>Vídeo 1</u> <u>Vídeo 2</u>
	2. <u>Situación en el espacio de las culturas de la antigua Grecia y Roma.</u>	<u>A7; A8; A9</u>	<u>Animación 2</u> <u>Animación 3</u>
	3. <u>Situación en el tiempo. Periodos.</u>	<u>A10</u>	<u>Vídeo 3</u> <u>Vídeo 4</u>
	4. <u>La economía del mundo clásico.</u>	<u>A11; A12; A13</u>	
	5. <u>La organización social.</u>	<u>A14; A15</u>	<u>Animación 4</u>
	6. <u>La organización política.</u>	<u>A16; A17</u>	
	7. <u>La religión.</u>		<u>Pag. Web 1</u>
<u>P - 2</u>	8. <u>La cultura y el arte.</u>	<u>A18; A19</u>	<u>Vídeo 5</u> <u>Vídeo 6</u> <u>Vídeo 7</u>
	9. <u>La Península Ibérica en la antigüedad</u>	<u>A20; A21; A22</u> <u>ACTIVIDAD FINAL</u>	<u>Pag. Web 2</u>
	<u>Criterios de Evaluación.</u>		

INTRODUCCIÓN:

A partir del Neolítico, la especie humana ocupa la práctica totalidad del Mundo y en algunas partes de éste llega a desarrollar grandes civilizaciones que han sido objeto de estudio (Mesopotamia, Egipto, China...), ya que la Historia se preocupa de lo que ha ocurrido a la humanidad en todas partes. Pero obligados a fijarnos en aquello que más ha podido influir en lo que somos actualmente, desde un punto de vista europeo, no podemos dejar de centrarnos en las dos culturas de la llamada Edad Antigua que, sin duda, más han tenido que ver con toda la historia posterior de este continente. Son las culturas de la antigua Grecia y la Antigua Roma. Y es que sin el conocimiento de estos dos mundos no podríamos entender gran parte de lo que somos, ya que nuestra lengua, cultura, arte, religión, etc. han tenido y tienen mucho que ver con el rastro que estas dos grandes culturas dejaron en el continente europeo y, por extensión, en gran parte del mundo actual.

OBJETIVOS:

- Conocer las características de las primeras civilizaciones urbanas.
- Conocer los espacios en los que se desarrollaron las culturas griega y romana en la Antigüedad.
- Conocer los principales periodos de dichas culturas.
- Distinguir las principales características de estas culturas desde el punto de vista económico, social, político y cultural.
- Conocer las principales características de las obras de arte de Grecia y Roma, distinguir las más conocidas entre ellas y comentarlas.
- Conocer los principales acontecimientos ocurridos en la Península Ibérica en relación con las grandes culturas mediterráneas de la Antigüedad.
- Utilizar y comentar mapas históricos.
- Valorar la influencia de las culturas griega y romana sobre la evolución europea posterior y su vigencia actual.

1.- Las primeras civilizaciones urbanas

Hace aproximadamente unos 5.000 años, en las orillas de grandes ríos, se desarrolló un proceso que llevaría a las primeras sociedades campesinas neolíticas a ser más complejas. Las orillas de estos ríos eran tierras muy fértiles, lo que provocó un gran desarrollo de la agricultura de irrigación y un crecimiento económico que produjo grandes cambios: gran aumento de la población y de los excedentes agrícolas y una mayor especialización del trabajo.

El fruto fue la aparición de las **primeras ciudades** y una sólida organización política y social. Son las **civilizaciones fluviales**, denominadas así porque se desarrollaron en las márgenes de grandes ríos: Mesopotamia en torno a los ríos Tigris y Eufrates; Egipto a orillas del Nilo; India, en los ríos Indo y Ganges, y China en torno al río Amarillo.



El poder político se concentró en torno a un **rey** único. En sus manos se concentraba todo el poder, dictaba las leyes, mandaba sobre el ejército, recaudaba impuestos y cumplía las funciones religiosas. Asumía los poderes político, económico y religioso. En un principio, los reyes gobernaron sólo sobre una ciudad. Con el paso del tiempo, a través de guerras y alianzas, algunas ciudades se hicieron poderosas, extendieron su dominio, y sus reyes llegaron a gobernar grandes **imperios**.

La población era muy variada: campesinos, ganaderos, comerciantes, artesanos, sacerdotes, etc., y se dividía en dos grupos: los privilegiados y los sometidos.

- Los privilegiados eran los reyes, los nobles, los sacerdotes, los funcionarios y los jefes militares. Vivían del trabajo de la mayoría de la población y eran los propietarios de las tierras, de los grandes negocios y ocupaban los cargos públicos más elevados.
- Los **sometidos** eran los campesinos, artesanos y pequeños comerciantes.

En esta sociedad aparece la **esclavitud**, prisioneros de guerra o personas que no pagaban sus deudas y perdían su libertad.

La **escritura** surge en estas sociedades. En un primer momento nace con una finalidad práctica, para ayudar a registrar y contabilizar las cosechas, los impuestos, los súbditos.

Tenían **religiones politeístas**, creían en varios dioses, con gran poder para controlar los fenómenos naturales. Se crean los cuerpos organizados de **sacerdotes**, intermediarios entre los dioses y las personas, y encargados de los ritos y moral propios de su culto.

MESOPOTAMIA

La primera civilización de la historia se desarrolló en Oriente Próximo, en el territorio comprendido entre los ríos Tigris y Eufrates, región conocida como Mesopotamia. Esta región se divide en dos grandes partes: la **Baja Mesopotamia** o Caldea, al sur, habitada por sumerios y acadios, y la **Alta Mesopotamia** o **Asiria**, al norte, habitada por asirios.

Durante el tercer milenio antes de Cristo, la

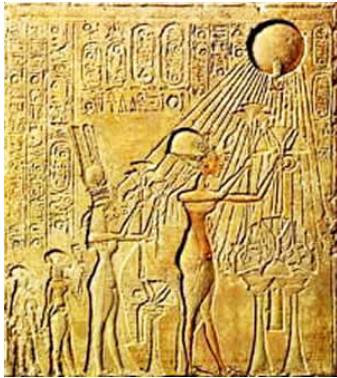


civilización se desarrolló al sur. Los sumerios se organizaron en **ciudades-estado** regidas por reyes-sacerdotes como **Gudea**. Alrededor del 2300 a.C., los acadios invadieron estas ciudades y crearon el **Imperio acadio**. En los siglos VIII y VII a.C., los asirios, pueblo guerrero del norte, impusieron su poder y crearon el Imperio **asirio**.

La vida de las primeras ciudades se organizaba alrededor del **templo**, sede del poder religioso y político. El templo era el dueño de tierras y talleres. Posteriormente, los reyes pasaron a controlar los diferentes reinos e imperios desde los palacios, donde había gran cantidad de funcionarios y sacerdotes. El título real era hereditario y se transmitía de padres a hijos.

Los mesopotámicos eran **politeístas**. Sus dioses principales eran el cielo (**An**), la tierra (**Ki**) y el agua (Enki). Cada dios era un elemento de la naturaleza o profesión. Ninguna persona, ni siquiera el rey, era considerada un dios. Los templos eran la residencia de los dioses en la tierra. A veces los construían sobre una torre escalonada llamada *zigurat*. En ellas había gran cantidad de funcionarios que controlaban las vidas espiritual y terrena del pueblo.

EGIPTO



Egipto está situado en torno al río Nilo. El estrecho valle fluvial rodeado por el desierto forma el **Alto Egipto**, y el fértil delta que forma al desembocar en el Mediterráneo es el **Bajo Egipto**. Hacia el 3100 a.C., el rey Menes unificó ambas zonas, proclamándose **faraón**. Se pueden distinguir tres grandes etapas:

- **Imperio Antiguo** (3100-2200 a.C.). Es la época de la construcción de las grandes pirámides.
- **Imperio Medio** (2000-1800 a.C.). Egipto amplió su territorio con las ricas tierras de Nubia, al sur.
- **Imperio Nuevo** (1600-1100 a.C.). En este período los faraones se extendieron hacia Palestina y Siria.

El **faraón** era un dios viviente, y gobernaba el país de forma teocrática; concentraba en sus manos todos los poderes, dictaba las leyes y era el propietario de las tierras.

Los colaboradores del faraón eran los **nobles**, ricos terratenientes que controlaban los cargos más importantes y los **sacerdotes**. El resto de la población eran campesinos, que cultivaban las tierras del faraón y de los templos, artesanos y **pequeños comerciantes**. La economía dependía del río Nilo. Las crecidas y estiajes permitían la siembra en el limo de las orillas, muy fértil. Cultivaban lino, trigo, olivo y vid.

Los egipcios eran politeístas. El dios más importante era el Sol (AmónRa), y otros dioses importantes eran Osiris, Anubis y Horus.

2.- Situación en el espacio de las culturas de la antigua Grecia y Roma.

La Edad Antigua desde el punto de vista europeo viene marcada claramente por la evolución de dos culturas predominantemente mediterráneas: Grecia y Roma.

GRECIA: La civilización griega tuvo por escenario principal **la Península Griega** (o Helénica), la costa oriental de Asia Menor y las numerosas islas del Mar Egeo.

- Época de la *República*: Desde el 509 a. C. hasta el año 27 a. C. Durante esta época se llevó a cabo la expansión por el resto de la Península Italiana y comenzó la expansión por todo el mundo mediterráneo.
- Época del *Imperio*: desde el año 27 a. C. hasta el 476 d. C. Durante esta época se produjo la máxima expansión territorial y finalmente la decadencia de esta civilización.

4.- La economía del mundo clásico.

La estructura económica de las civilizaciones griega y romana presentan dos características comunes:

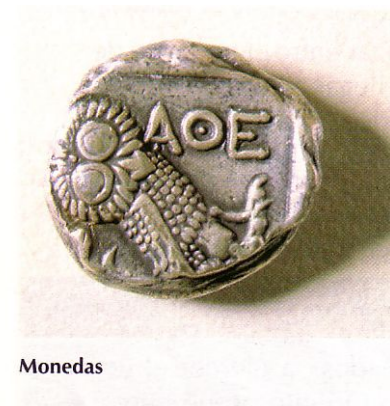
- a. Se conseguía mano de obra abundante y barata mediante la utilización de esclavos, lo que permitió la realización de las grandes empresas comerciales y mineras, así como la explotación agrícola de grandes latifundios.
- b. La importancia que se dio a la actividad comercial:
 1. Se estableció una corriente de productos entre las grandes ciudades y las colonias. Se intercambiaban materias primas por productos manufacturados.
 2. Se integró un extenso territorio en un mismo sistema económico.
 3. El comercio favoreció la extensión de los principios fundamentales de la cultura y civilización griega y romana.
 4. El auge o decadencia de la actividad comercial coincidieron con los momentos de esplendor o declive de estas civilizaciones, respectivamente.



Anfora griega con escena agrícola.

Sin embargo, la colonización fue un fenómeno diferenciador. Aunque los griegos y los romanos se extendieron por el Mediterráneo, como hemos dicho, existen diferencias:

GRECIA: Los griegos fundaron colonias en las riberas del Mediterráneo. No profundizaban en el interior de los territorios. Sus colonias tenían una finalidad fundamentalmente comercial. En la mayoría de los casos realizaban un asentamiento pacífico y de intercambio con las poblaciones indígenas. Las colonias, una vez creadas, se convertían en polis independientes de la metrópoli.



Monedas

ROMA: Los romanos buscaron la anexión de los territorios, que se consiguió mediante guerras de conquista. Los territorios conquistados se convertían en provincias romanas a las que se imponía el idioma, el derecho, la forma de organización política y económica, la religión, la cultura, etc.

5.- La organización social.

Tanto en Grecia como en Roma podemos distinguir dos grupos sociales claramente diferenciados: *hombres libres y esclavos*.

El número de esclavos era muy numeroso y tuvieron gran importancia para la economía. La esclavitud se transmitía de padres a hijos, y se podía caer en ella como prisionero de guerra, como condenado y, en un primer momento, por deudas. Los esclavos eran considerados prácticamente como objetos a merced de la voluntad de sus amos. No tenían derechos políticos ni sociales.



En el grupo de los hombres libres existían grandes diferencias de clases, determinadas por la riqueza que se poseyera. En las dos sociedades existía una clase de privilegiados, los grandes propietarios, que eran los que participaban plenamente de derechos políticos y sociales (*Aristócratas en Grecia y Patricios en Roma*).

El pueblo llano engrosaba una clase más numerosa que se componía de pequeños y medianos propietarios, artesanos, comerciantes, jornaleros, extranjeros, etc. (*el Demos en Grecia y la Plebe en Roma*). En un principio no poseían los mismos derechos políticos y sociales que la clase dirigente. A lo largo de la historia de Grecia y Roma se dio el fenómeno denominado "lucha de clases", a través del cual "el Demos" y "la Plebe", respectivamente, van tomando conciencia de clase y de sus intereses o reivindicaciones y organizándose para conseguirlos. Estas

reivindicaciones principales pueden resumirse de la siguiente manera:

- Existencia de leyes escritas.
- Participación política (ser electores y elegidos).
- Eliminación de la esclavitud por deudas.
- Reparto de tierras y alimentos.

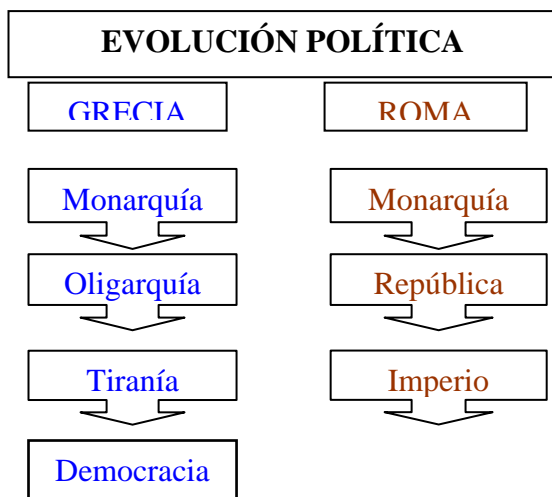
De una forma esquemática, los grupos sociales de estas civilizaciones quedarían como sigue:

GRECIA		ROMA	
Hombres libres	- Aristócratas		- Patricios
	- El Demos	Pequeños y medianos propietarios. Artesanos. Comerciantes. Jornaleros. Extranjeros...	- La Plebe
Esclavos			Esclavos

6.- Organización política.

En la organización política también existen ciertos paralelismos entre Grecia y Roma, ya que Roma heredó de Grecia algunas instituciones.

GRECIA	ROMA
<u>Magistraturas</u>	
Eran el nombre que recibían los cargos públicos. Estos cargos eran desempeñados por una o varias personas elegidas por un periodo de tiempo determinado.	
Arconte Polemarca (dirección del ejército).	Cónsul (máximo poder civil y militar).
Arconte Epónimo (administración de hacienda).	Edil (encargado del orden público).
Basileus (presidencia de actos religiosos).	Pretor (administración de justicia).
	Tribuno de la Plebe (defensor de los derechos del pueblo llano).
<u>Consejo o Senado</u>	
En principio estuvo formado exclusivamente por hombres pertenecientes a la aristocracia o al patriciado. Sus funciones eran elaborar y hacer cumplir las leyes, vigilar y controlar a los magistrados, dirigir la política y la economía, etc.	
En las ciudades oligárquicas, como Esparta, tuvo mucho poder.	Durante la República fue el órgano de máxima decisión política.
En las ciudades democráticas, como Atenas, su poder estaba supeditado a la Asamblea.	Durante el Imperio perdió gran parte de su poder y quedó como órgano consultivo.
<u>Asamblea popular</u>	
Era un organismo que agrupaba a todos los ciudadanos de las polis con derechos políticos.	Era un organismo único para todo el territorio romano.
En las ciudades (polis) que evolucionaron hacia la democracia su poder fue aumentando paulatinamente.	Los ciudadanos participaban en ella agrupados según su clase social y lugar de residencia (centurias).
Los votos se emitían individualmente.	Los votos eran emitidos por grupos, no por personas individuales.
	La proporción, generalmente, era favorable a la clase alta.



7.- La religión.

GRECIA: Los griegos eran politeístas, es decir, creían en varios dioses, a los que atribuían forma, pasiones y virtudes humanas.

Sus dioses formaban una gran familia y procedían todos de una única pareja: Cronos y Rea o Gea. Los dioses mayores, llamados Olímpicos, eran comunes a todos los griegos. Se les honraba con la celebración de los Juegos Olímpicos. Éstos se celebraron en Olimpia durante más de un milenio (desde el 776 a. de J. C.), una vez cada cuatro años. Existían también una serie de dioses menores o particulares de alguna región.



Por último, estaban los héroes, hijos de un dios y de un mortal. Así, a algunos personajes de la primitiva historia griega, a los que se quería mitificar, se les dio la consideración de héroes, como a Ulises o Aquiles.

La complicada historia de los dioses y de los héroes griegos constituye un género literario: *la mitología*.

ROMA: En Roma, durante la República, se rinde culto a los dioses griegos, latinizando su nombre, y a otros dioses, adorados en diversas provincias romanas. Durante el Imperio, hasta el año 313 d. C., el emperador es considerado un dios al que se rinde culto. Por otra parte, en la provincia romana de Judea, a comienzos de nuestra era, nace una religión monoteísta, el cristianismo. Pedro, el primero de los apóstoles de esta religión, instala su sede en Roma.

Los cristianos se negaron a adorar al emperador y fueron considerados una secta peligrosa que socavaba el poder de las autoridades. Varios emperadores decretaron persecuciones contra ellos.

El emperador Constantino promulgó en el año 313 d. C. el Edicto de Milán, por el que se reconocía a los cristianos la libertad de culto y se abolía el culto al emperador. Pocos años más tarde, el cristianismo se convirtió en la religión oficial del Imperio romano.

8.- La cultura y el arte.



GRECIA: Los griegos desarrollaron enormemente las ciencias y crearon la Filosofía. Destacaron como filósofos Sócrates, Platón y Aristóteles. En literatura crearon el teatro como género literario. El arte griego se considera la base del arte occidental. Influyó enormemente en el arte romano.

Arquitectura. El edificio más característico es el templo, o morada de los dioses, en el cual, a diferencia de los actuales, no se celebraba culto. Los griegos también construyeron teatros, estadios, hipódromos...

La belleza, el equilibrio y la proporción inspiraron las artes griegas. Los edificios habían de tener unas proporciones ya establecidas entre sus diferentes partes. No emplearon el arco ni las bóvedas. Todas sus construcciones son adinteladas (con techos planos).

Escultura. Los griegos plasmaron toda la belleza que encierra un cuerpo humano ideal, perfecto. También aquí existía el canon o proporción entre las partes del cuerpo.

Fue en el siglo IV a. de J. C. cuando los griegos abandonaron la representación de la belleza formal y serena y adoptaron un nuevo estilo en el que predominaban los rostros apasionados y cuerpos tensos por actitudes violentas.

Cerámica. Tuvo un importante desarrollo artístico y comercial. A través de la decoración de los vasos cerámicos podemos estudiar algunas de las características de la pintura griega.



ROMA: Los romanos se preocuparon más de aplicar con sentido práctico los conocimientos heredados que de crear otros nuevos. Para ello contaban con numerosos técnicos.

Continuaron la tradición artística del último período griego: el helenismo. No hubo ruptura, pues, entre el arte griego y el romano.

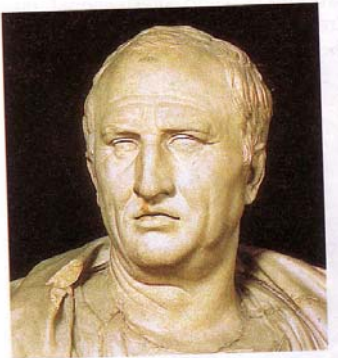
Arquitectura. Los romanos fueron grandes constructores de obras públicas.



Acueducto de Segovia.

Levantaron puentes y acueductos y extendieron una densa red de calzadas (carreteras).

En las ciudades trazaron y pavimentaron las calles; edificaron basílicas, teatros, circos, anfiteatros, termas; erigieron columnas y arcos de triunfo como monumentos conmemorativos de batallas o en honor a sus emperadores; honraron a sus dioses con templos; canalizaron los desagües en cloacas subterráneas. Dos nuevos elementos arquitectónicos incorporaron los romanos: el arco de medio punto y la bóveda semiesférica.



Cicerón.

Escultura. Los romanos fueron grandes retratistas. Por esta razón, se popularizaron los bustos.

Pintura. Los romanos utilizaron las técnicas del fresco y del mosaico. En el fresco se utiliza agua de cal para disolver los colores. Éstos se aplican sobre el revoque aún húmedo de la pared. Los mosaicos estaban formados por pequeñas piezas de colores llamadas teselas.

9.- La Península Ibérica en la antigüedad.

Primeros pobladores: iberos y celtas.

En general, denominamos iberos a los primitivos habitantes del litoral mediterráneo peninsular a partir del Neolítico.

Su economía se basaba en la agricultura, en la ganadería y en la explotación minera. Conocían la metalurgia del hierro y llegaron a tener centros de producción. Alrededor de los núcleos mineros, el desarrollo urbano fue muy intenso.

Los iberos eran politeístas. Tenían santuarios en los que depositaban pequeñas figurillas como agradecimiento a los dioses.

Entre los restos ibéricos que conservamos destacan las magníficas piezas de cerámica y las esculturas, como la Dama de Elche, la Dama del Cerro de los Santos y la Dama de Baza.

Los celtas llegaron a la Península en sucesivas oleadas, la última de ellas en el año 600 a. C. Eran pueblos europeos que penetraron por Cataluña y se diseminaron por las dos Castillas, Galicia y Portugal.

Los celtas eran un pueblo de agricultores y ganaderos. Vivían diseminados en pequeños poblados y adoraban a las fuerzas de la Naturaleza. Su grado de civilización fue menor que el de los iberos.

Se conservan restos de los típicos poblados fortificados celtas (denominados castros) y representaciones escultóricas de animales, como los Toros de Guisando (Ávila).



DAMA DE ELCHE

Escultura ibérica que se conserva en el Museo Arqueológico de Madrid

Los pueblos colonizadores: fenicios y griegos

Los fenicios fundaron colonias en el norte de África y en el sur de España, en Almuñécar, Cádiz y Adra. Introdujeron en la Península el uso del alfabeto y la moneda. Dieron a conocer el cristal, los tintes y la salazón del pescado.

Los griegos fundaron, entre otras, Mainake (cerca de Málaga) y Ampurias (Gerona), localidad ésta cuyas ruinas pueden ser admiradas todavía. Tanto los fenicios como los griegos mantuvieron un intenso y activo comercio con los habitantes de la Península.

Los pueblos conquistadores: Cartago y Roma.

Los cartagineses, al llegar a España, ocuparon algunos puntos del litoral mediterráneo y fundaron Cartagena.

Aníbal arrasó Sagunto, que era una ciudad aliada de Roma, y marchó con sus tropas sobre Italia; entonces los romanos decidieron llevar la guerra contra los cartagineses a España.

El general romano Publio Cornelio Escipión logró expulsar de nuestro suelo a los

cartagineses e inició la conquista de la Península. Esta conquista se desarrolló en tres fases:

1. La conquista de la Hispania mediterránea, que los romanos ocuparon con relativa facilidad.

2. La conquista de la Hispania interior, donde los romanos tuvieron que sostener dos guerras:

La guerra contra los lusitanos, en la que Viriato, utilizando tácticas de guerrilla, resistió durante ocho años a los romanos.

La guerra contra los celtíberos, en la que la ciudad de Numancia soportó diez años de asedio, hasta que los numantinos quemaron la ciudad y se dieron muerte.

3. La conquista del norte de la Península. Vascones, cántabros, astures y galaicos resistieron en las montañas



hasta el año 19 a. de J. C., fecha en que fueron finalmente sometidos, si bien su conquista no llegó a ser completa.

La romanización de la Península Ibérica.

Los diversos pueblos peninsulares asimilaron la cultura y la organización política y económica de Roma. A este fenómeno se le llama romanización.

Los habitantes de la Península adoptaron el latín como lengua común, adoptaron los cultos romanos y, posteriormente, el cristianismo se convirtió en la religión mayoritaria.

Las leyes de los romanos (el Derecho latino) también se aplicaron en la Península. Cuando se concedió la ciudadanía romana a los habitantes de Hispania, éstos tuvieron los mismos derechos que los ciudadanos de Roma. Las instituciones y las formas de gobierno de la península Ibérica eran similares a las de Roma.

Las zonas más prósperas de la Península bajo el Imperio romano fueron el sur y el este. También fueron las zonas más intensamente romanizadas. En Andalucía nacieron dos importantes emperadores romanos: Trajano (53-117 d. C) y Adriano (76-138 d. C.), y el filósofo y escritor cordobés Séneca.



Teatro de Mérida

CRITERIOS DE EVALUACIÓN:

Al finalizar esta Unidad Didáctica debes poder demostrar que...

- Conoces dónde se desarrollaron las primeras civilizaciones urbanas, sus etapas principales y características básicas.
- Conoces la ubicación en el mundo mediterráneo de las culturas Griega y Romana.
- Conoces los principales periodos de dichas culturas.
- Conoces los rasgos principales de las mismas desde el punto de vista económico, social y político.
- Distingues obras de arte producidas por dichas culturas y conoces las principales características de estas obras.
- Distingues los órdenes arquitectónicos practicados en la antigüedad.
- Conoces los principales pueblos que habitaron la Península Ibérica en la Antigüedad.