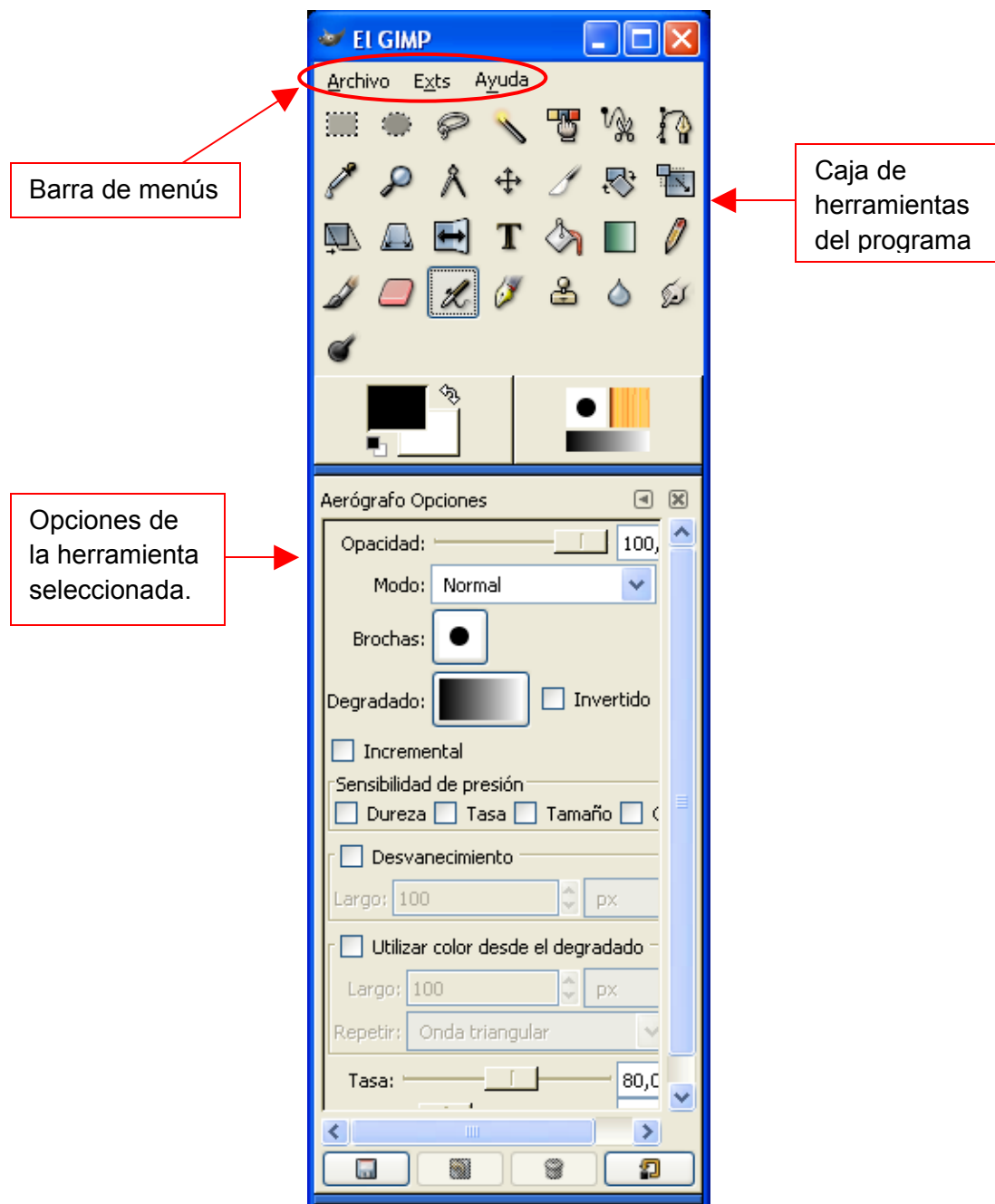


## 2- PRIMEROS PASOS CON GIMP

Para comenzar a trabajar con GIMP pulsamos sobre el icono de acceso directo en el escritorio.

Al abrir GIMP puede sorprendernos que en vez de una ventana que llena toda la pantalla aparezca una paleta vertical y una ventana horizontal que está dedicada a consejos. Conviene hacer desaparecer la ventana de consejos para mantener libre nuestro espacio de trabajo.

La paleta principal se divide en tres partes:



Para comenzar a trabajar podemos crear una imagen nueva o abrir una fotografía.

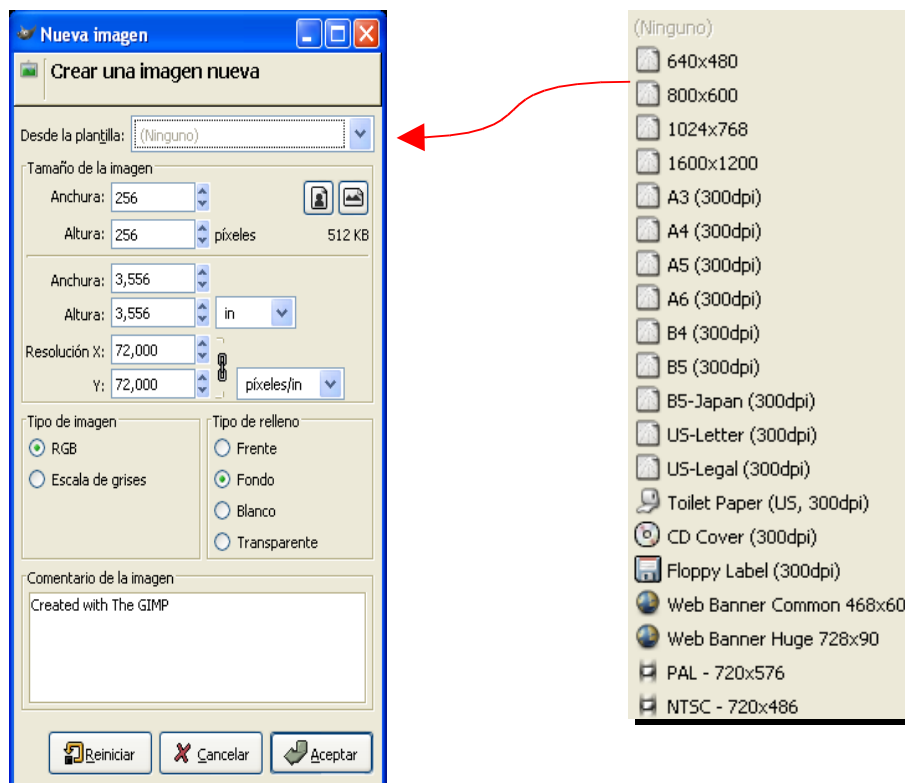
### Crear una imagen nueva

Para crear una imagen nueva pulsamos sobre **Archivo** y, en la lista desplegable, seleccionamos **Nuevo**.



Se abrirá el cuadro de diálogo **Crear una imagen nueva**

Que nos permitirá definir la base sobre la que vamos a construir la imagen.



### Tamaño

Podemos escoger una de las plantillas que ofrece el programa o introducir las medidas en píxel, adecuado si es una imagen para ver en el ordenador, o en otras unidades de medida como cm o mm, más adecuado para una impresión posterior. Seleccionamos la resolución deseada y la orientación de la imagen. Automáticamente va apareciendo el tamaño del fichero en KB.

## Tipo de imagen

Permite seleccionar entre **RGB** que son los tres colores básicos a partir de los cuales se forma cualquier imagen o decidir dejarla en **Escala de grises**. Es preferible seleccionar RGB porque permite utilizar más herramientas.

## Tipo de relleno

Dejamos seleccionado el color de fondo que aparece por defecto, el blanco.

## Comentario de imagen

Podemos introducir un texto para que aparezca con el archivo de la imagen

En la última línea tenemos tres botones:

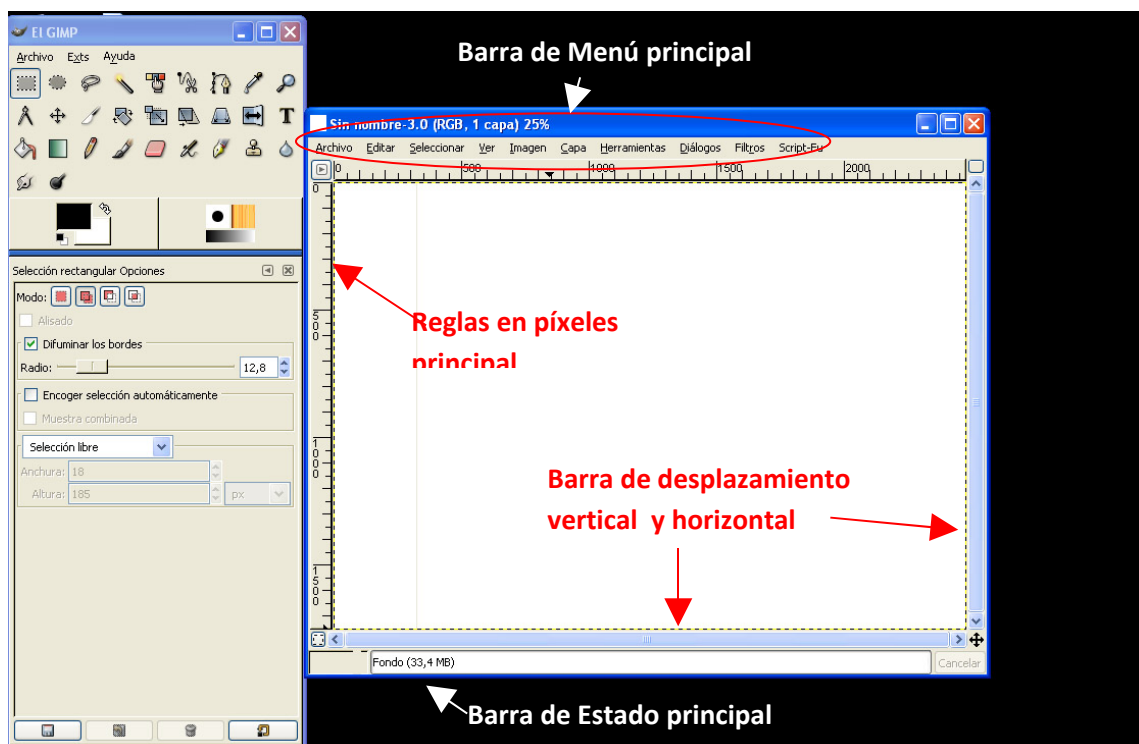
**Reiniciar** para volver a los valores por defecto. **Cancelar** o **Aceptar**.

Pulsamos **Aceptar** y se abre la ventana de imagen.

## Ventana imagen

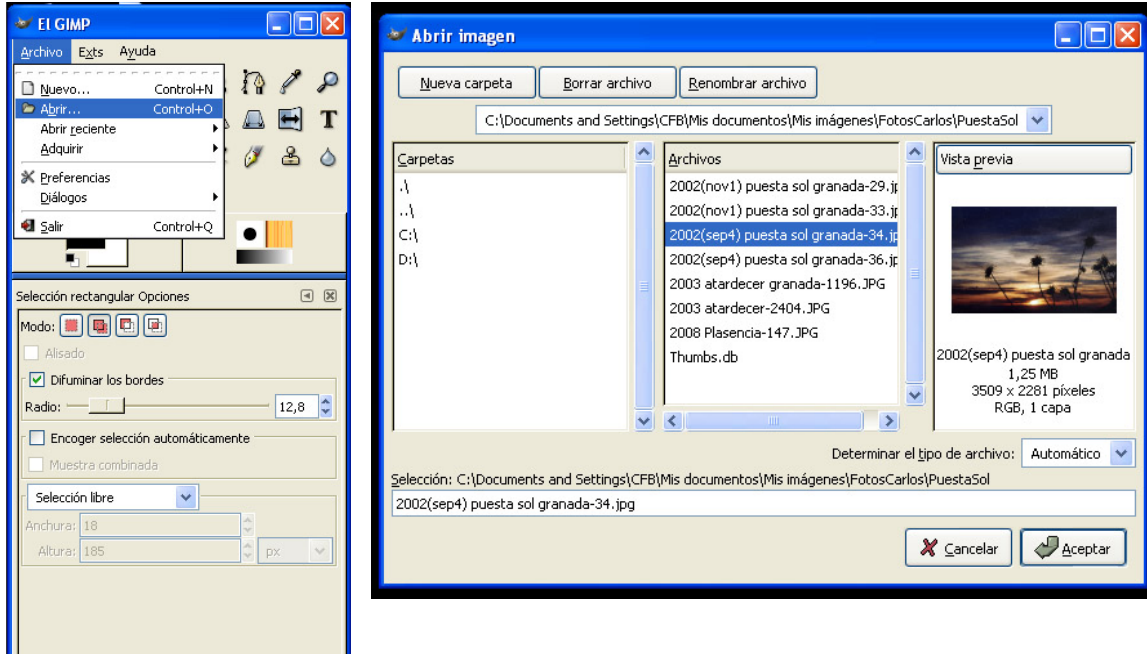
Las ventanas y paletas suelen aparecer superponiéndose unas a otras, para distribuirlas adecuadamente en el espacio solo tenemos que pulsar sobre la zona azul de la parte superior y desplazarlas.

En la parte superior vemos el Menú principal y en la inferior la barra de estado.



## Abrir una imagen

Si lo que deseamos es trabajar con una fotografía pulsamos sobre **Archivo>Abrir**. Se abre un cuadro de diálogo en el que buscamos la carpeta y seleccionamos el archivo.

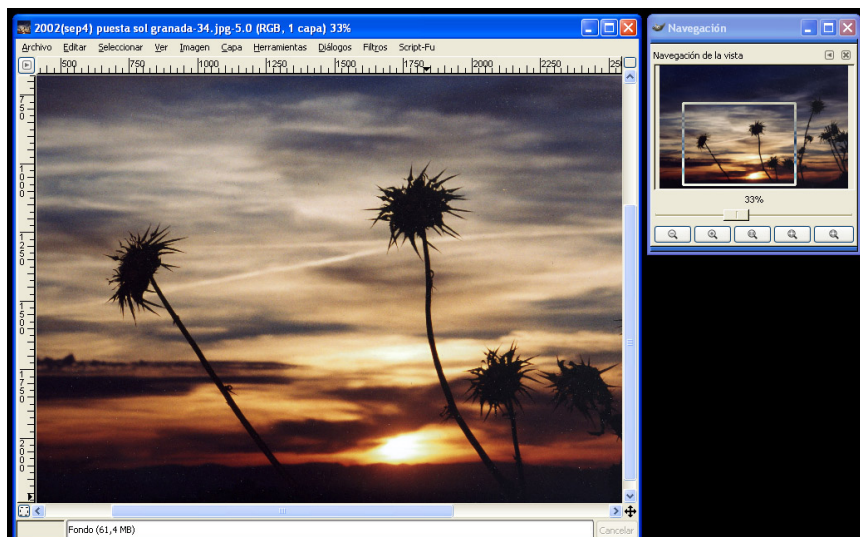


En este ejemplo he seleccionado la fotografía de una puesta de sol en Granada realizada por Carlos Ortiz.

Por último situaremos algunas paletas que conviene tener abiertas para trabajar con comodidad.

## Paleta de Navegación

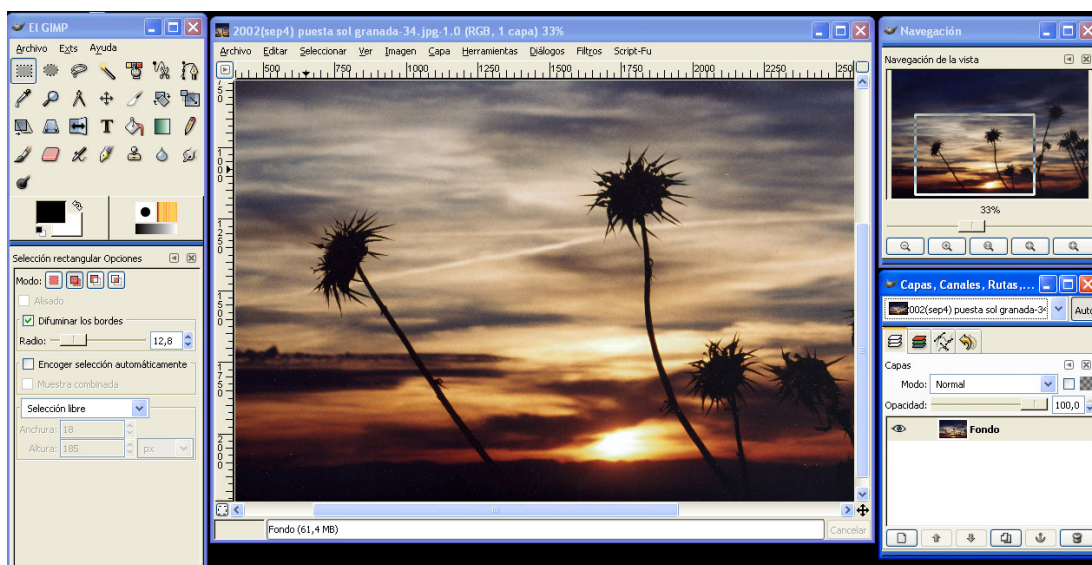
Para abrirla pulsamos sobre el Menú Principal **Ver > Ventana de navegación**.



Es un sistema eficaz de zoom en el que solo necesitamos mover el control deslizante para ampliar o reducir la imagen actual. También se puede arrastrar el cuadrado que representa la zona visible de la imagen para trasladarlo a cualquier otra zona.

### Paletas: Capas, canales, rutas e historia

A continuación vamos a abrir una paleta múltiple que nunca debería faltar en nuestra pantalla. Pulsamos en Menú Principal **Diálogos > Crear un empuotrable nuevo > Capas, Canales y rutas** y lo situamos debajo de la paleta de navegación.

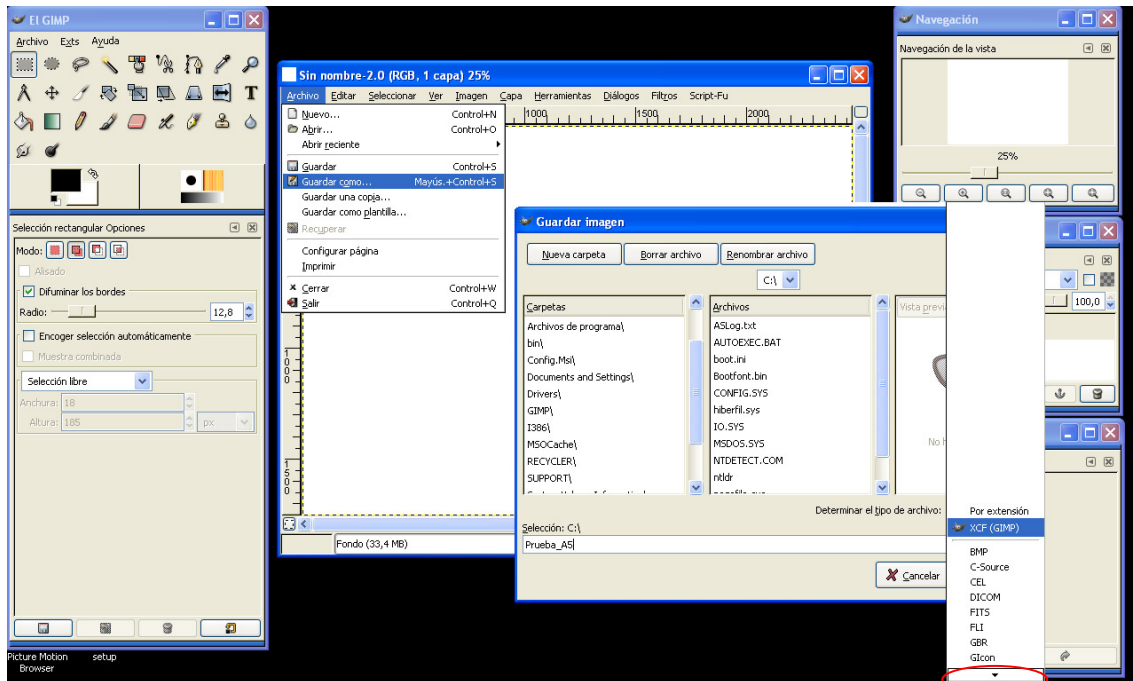


Por último, puesto que ya hemos configurado nuestro entorno de trabajo, vamos a guardar el documento.

## Guardar la imagen

Esta acción la podemos realizar desde la ventana principal o desde ventana Imagen.

Pulsamos en el menú principal **Archivo > Guardar como**



Se abre una ventana y seguimos los pasos siguientes

- Seleccionamos el directorio
- Seleccionamos la carpeta o creamos una carpeta nueva y la renombramos
- Damos nombre al archivo
- Seleccionamos la extensión
- Aceptamos

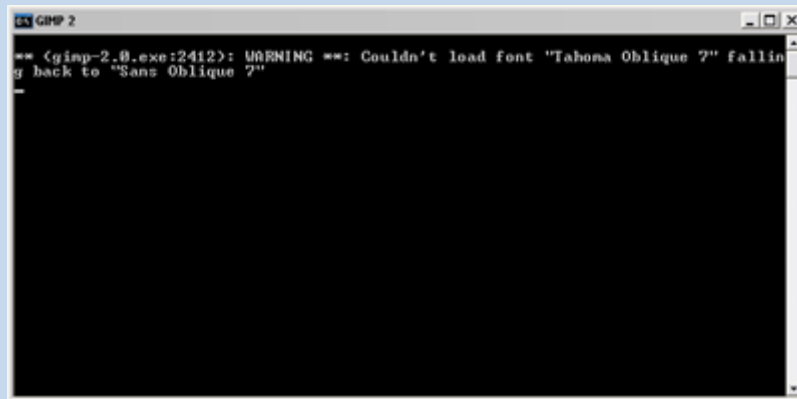
Es importante **seleccionar la extensión** el programa no pone ninguna y si nos olvidamos nos encontraremos con el mensaje “ha fallado la grabación”

Para ver más extensiones basta poner el puntero del ratón en la flecha que se puede ver al final de la lista, automáticamente aparecerán otras extensiones.

El formato específico de GIMP es **XCF** conviene utilizarlo hasta tener completamente terminada una imagen porque conserva todas las propiedades de la imagen.

Un aviso importante que ya señalaba José Luis Domínguez Barroso y que tendremos que tener en cuenta.

**Si al realizar cualquier operación con GIMP te apareciera una ventana de Windows con el fondo negro y con texto poco inteligible.**



**¡¡¡NO LA CIERRES!!!**

**Si lo haces GIMP se cerrará y perderás tu trabajo. Minimiza esa ventana y no te dará más problemas a lo largo de la sesión de trabajo con GIMP.**