

PROYECTO EDUCATIVO
del
I.E.S. MAESTRO MATÍAS BRAVO
(Valdemoro)

ÍNDICE

Conozcamos nuestro entorno

Conozcamos nuestro Centro

¿Quién fue el maestro Matías Bravo?

Cómo se organiza nuestro Centro (Organigrama)

Conozcamos nuestro entorno social

1. El ámbito doméstico: la familia
2. El ámbito doméstico: los recursos, las obligaciones y el ocio
3. Expectativas e intereses del alumno

Objetivos y principios educativos

Qué ofrece el I.E.S. Maestro Matías Bravo

Programas, actividades, proyectos
Asignaturas E.S.O.
Asignaturas Bachillerato L.O.G.S.E.
Asignaturas Bachillerato Internacional

Cómo participamos con otras instituciones

PROYECTO EDUCATIVO DE CENTRO

Conozcamos nuestro entorno

El I.E.S. Maestro Matías Bravo se encuentra ubicado en la avenida Mar Egeo, s/n, en pleno barrio de El Restón, en la localidad de Valdemoro.

Se trata de un municipio situado a unos 30 kilómetros al sur de Madrid, formando lo que en su día fue la segunda corona metropolitana, articulada por la presencia de la A-4 que divide el municipio en dos zonas.

Como ha ocurrido con otras localidades, el crecimiento demográfico de Valdemoro ha sido espectacular en los últimos años y las expectativas para el futuro más próximo sugieren un mantenimiento en esta línea creciente. A finales de los 90, la población censada era de más de 20.000 habitantes; en la actualidad rondamos los 50.000 y, está previsto alcanzar los 75.000 a finales de 2010.

Más concretamente, en el barrio de El Restón viven actualmente en torno a 16.000 habitantes, pudiéndose alcanzar los 20.000 cuando se entreguen todas las viviendas que configuran el Plan General.

Sin duda, el flujo migratorio de otras localidades de la Comunidad de Madrid, preferentemente meridionales, y, en menor medida, de otras provincias, explican parcialmente este despegue de la población. A ello hay que añadir la llegada de población procedente de más allá de nuestras fronteras, en especial de países sudamericanos y de Europa Oriental.

La cercanía de Madrid y de núcleos urbanos próximos que demandan mano de obra justifican el asentamiento de esta población. A esto hay que añadir la presencia de un buen número de polígonos industriales y de almacenaje en nuestro ámbito municipal.

Desde un punto de vista laboral, Valdemoro concentra la mayor parte de su población activa en el sector servicios (60'34%); un 39'5%, en el industrial, y el resto (0'16%), en la agricultura.

Nuestro Instituto comparte en el ámbito público las responsabilidades docentes con otros dos institutos de Secundaria, nueve colegios de Infantil y Primaria, seis escuelas infantiles, una escuela municipal de Música, un centro de Formación de Adultos y una Escuela Oficial de Idiomas. En cuanto a centros sostenidos con fondos públicos está la Escuela Comarcal Arzobispo Morcillo (ciclos formativos, Programas de Garantía Social) y cuatro colegios. Por último, la red privada de centros se concreta en dos colegios. A esto hay que añadir la presencia de la U.N.E.D.

Es en este entorno donde a partir del curso 2004/2005 desarrolla sus actividades el I.E.S. Maestro Matías Bravo que desde sus inicios establece entre sus prioridades su integración plena en el entramado municipal de Valdemoro.

Conozcamos nuestro Centro

Durante el primer curso, el conjunto de nuestra comunidad educativa participó en el proceso de buscar un nombre que singularizara el centro. Como prueba del deseo antes descrito de implicarse en el entorno municipal, salió elegido en votación el nombre de Maestro Matías Bravo.

¿Quién fue el Maestro Matías Bravo?

Desde la década de los 60 del siglo XIX ocupó el cargo de maestro elemental de niños. Durante 1864 también pasaría a ejercer como maestro de la recién fundada Escuela de Adultos, obligatoria en todos los municipios de más de mil habitantes. Posteriormente se responsabilizó del funcionamiento de la Biblioteca Popular.

La figura de este docente fue de gran trascendencia para la formación, tanto intelectual como ética, de varias generaciones de valdemoreños.

Su labor desinteresada y vocacional al frente de la biblioteca le dio un gran impulso, al tiempo que supuso un importante acercamiento de los vecinos de Valdemoro de todas las edades a la cultura bibliográfica y, especialmente, de los que por su condición económica y social no tenían acceso a los libros.

La Dirección General de Instrucción Pública reconoció su gran valía como motor de la vida cultural del municipio, según aparece expresado en el catálogo de la Biblioteca Popular de Valdemoro de 1869, en cuya primera página se dice:

“Esta Dirección General ha acordado destinar la undécima colección de libros que ha de servir de base a una Biblioteca Popular a la Escuela de Instrucción Primaria que dirige en Valdemoro D. Matías Bravo, como prueba del aprecio que la Dirección General de Instrucción Pública ha visto el estado de la citada Escuela y los esfuerzos de su digno profesor. Madrid, 29 de octubre de 1869. El Director General Interino, Felipe Picatoste”.

¿Cómo es nuestro centro y qué enseñanzas imparte?

El centro imparte todo el ciclo de Secundaria, así como los dos cursos de Bachillerato, en las modalidades de Ciencias Sociales y Humanidades y Ciencias de la Salud y Tecnología. Hemos de añadir la presencia en nuestro Centro de un Aula de Enlace, entre cuyas funciones está la de acoger a aquellos alumnos con insuficiente conocimiento del idioma castellano.

Para ello, contamos con las siguientes instalaciones y recursos materiales:

- Edificio de usos Múltiples
- Aulario
- Gimnasio y pistas deportivas.

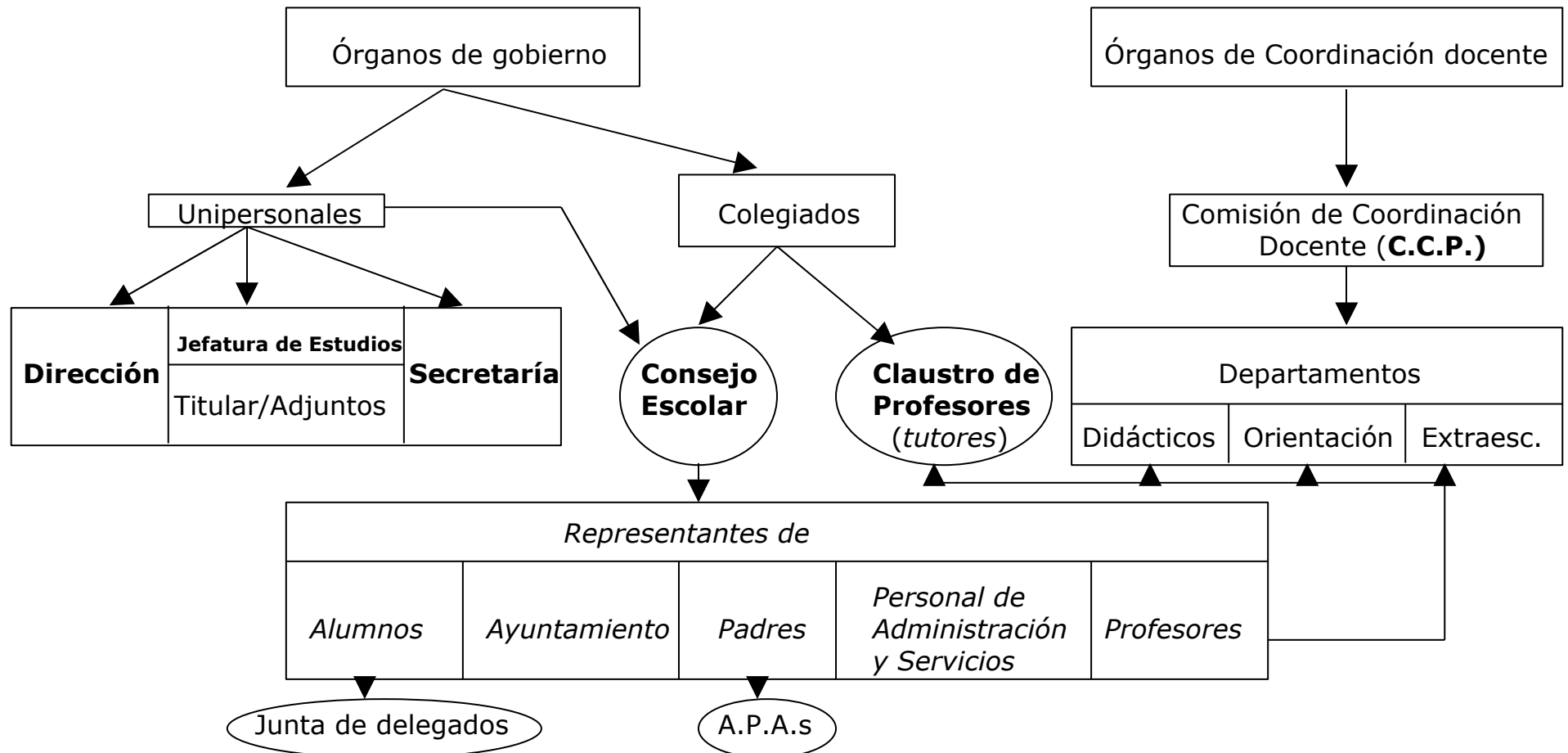
Contamos con las siguientes instalaciones repartidas en el Aulario:

- 24 aulas
- 4 laboratorios: Física, Química, Biología y Geología
- 2 aulas de Informática
- 2 aulas de Música
- 2 talleres de Tecnología
- 2 aulas de Medios Audiovisuales
- 1 laboratorio de Idiomas
- 2 aulas-taller de Plástica
- 2 aulas de profundización o desdobles
- Aula de enlace
- Dependencias del equipo de mediación
- Huerto escolar y Jardín Botánico
- Biblioteca
- Cafetería

Cómo se organiza nuestro Instituto

Como articula la ley vigente y coincidiendo con el resto de centros públicos de Secundaria de la Comunidad de Madrid, nuestro Instituto se estructura conforme el siguiente organigrama, centrado en los dos órganos de gobierno colegiados: Claustro de profesores y Consejo escolar:

ORGANIGRAMA DEL I.E.S. MAESTRO MATÍAS BRAVO



Conozcamos nuestro entorno social

Durante el curso 2005/06 pasamos a los alumnos, entonces cerca de 400, una encuesta en la que se incluían una serie de preguntas sobre el ámbito familiar, expectativas e intereses del alumno y, finalmente, objetivos y principios educativos que debían regir nuestro centro. Por su parte, padres y profesores de ese curso académico respondieron también al último bloque señalado.

Los datos que ahora mostramos son el resultado de dicha encuesta. Evidentemente, no tienen un valor objetivo y científico, pero sí nos ayuda a conocer cómo es el entorno más próximo de nuestros alumnos y familias, cuáles son sus opiniones sobre aspectos relacionados con el estudio, tiempo libre y municipio y cuáles son, a su juicio, los objetivos y principios que deben marcar la convivencia y el desarrollo de los cursos en nuestro centro.

1. El ámbito doméstico: la familia

Menos de la mitad de nuestro alumnado lleva **más de cinco años** viviendo en Valdemoro. Son las localidades y barrios del sur de Madrid los **lugares de procedencia** de estas familias: Villaverde, San Cristóbal de los Ángeles, Carabanchel, Getafe, Pinto, Alcorcón, Parla...

A continuación vendría un grupo numeroso de familias nacidas **fuera de España**. Preferentemente Hispanoamérica y Europa Oriental son sus lugares de origen. De esta forma, entre nuestro alumnado hay una importante comunidad procedente de Colombia, Argentina, Ecuador, Santo Domingo, Polonia, Ucrania, Bulgaria...

La razón principal que justifica el **cambio de localidad** (no nos referimos ahora al cambio de lugar de nacimiento) es el cambio de piso o de residencia, sin que ésta venga acompañada de un reasentamiento laboral de los padres. Una amplia mayoría está a gusto con el cambio y declara abiertamente que le **gusta vivir** en Valdemoro.

El Restón y el barrio de la Estación son las **áreas de Valdemoro** en donde se concentra la mayor parte de nuestras familias. Los alumnos nacionales mayoritariamente **han nacido** en la provincia de Madrid, por detrás de ésta, Guadalajara, Ciudad Real, Jaén...

El **número de miembros** que componen la unidad familiar, contando al alumno, es mayoritariamente de cuatro, seguido por tres. La edad del **padre** oscila entre los 40 y 45 años, sus estudios son Primarios y de Bachillerato en un amplio sector, y el sector laboral más mencionado es el de comercio y transporte. Por su parte, la edad de la **madre** es ligeramente inferior, 38-42, los estudios son similares, mientras que, además del citado sector, son las labores domésticas las que ocupan mayoritariamente a las madres de nuestros alumnos.

En cuanto a las **actividades** más frecuentadas por el conjunto de la familia son ir de compras y ver la televisión en casa. El número de familias que van a la montaña o salen de paseo de forma conjunta es minoritario.

Analizamos a continuación las relaciones del alumno con sus padres. Prácticamente la totalidad del alumnado declara que tanto con el padre y con la madre sus relaciones son muy buenas o buenas.

Algo diferenciadas son las valoraciones de **las actitudes de los padres hacia el alumno**. Mientras que las actitudes dominantes de la madre son la protectora y la abierta; para el padre, dominan la actitud abierta y normal. En cualquier caso, muy pocos son los alumnos que marcan las opciones de distante y autoritaria.

Se agudizan las diferencias cuando lo que se valora es **la relación del alumno con el padre y con la madre**. Aún éstas son mayores cuando el alumno es de mayor edad. En general, con la madre se habla más, se comparten problemas de casa y se dialoga y se llega a acuerdos. El alumno, no obstante, obedece más al padre que a la madre.

Finalmente, de nuevo la madre es con la que se pasa mayor **tiempo a diario**. Mientras que un 70% de alumnos declara pasar más de cuatro horas al día con la madre, sólo un 40% ocupa ese tiempo con el padre.

2. El ámbito doméstico: los recursos, las obligaciones y el ocio

El **tipo de vivienda** se reparte uniformemente: la mitad declara vivir en piso y la otra, en chalet. Menos del 40% poseen una **segunda vivienda** y un 90% de alumnos declara tener **habitación individual**.

Llama la atención la **dotación** con la que cuenta el alumno en su habitación: el 88% de ellos tiene equipo de música y diccionarios propios; el 61%, enciclopedia; el 55%, ordenador de uso exclusivo; el 52%, televisión y el 47%, conexión a Internet.

Al margen de las derivadas por su actividad de estudiante, el alumno mayoritariamente como **labores domésticas** tiene que recoger la habitación y poner y recoger la mesa. Pocos participan en otras actividades: fregar...

Analizamos ahora el **gasto del alumno**. Un 56% manifiesta recibir paga semanal. Ésta se establece entre 6 y 12 euros en un 38% de casos; idéntico porcentaje reciben más de 12 euros. El 77% de los alumnos prefiere gastar el dinero en ocio (cine...), le sigue el gasto en ropa (52%); ambos porcentajes aumentan en los grupos de alumnos mayores. Por el contrario, sólo el 11 % de alumnos opta por gastárselo en libros.

Menos de la mitad de las **familias** de nuestros alumnos compra diariamente la **prensa**. Entre los que sí lo hacen, la mitad compra prensa deportiva; el resto se lo reparte, por este orden, El País, El Mundo, La Razón, ABC...

En cuanto a la Televisión, las películas y las series son los programas que se ven en familia de forma mayoritaria, vienen después los Informativos. Documentales, concursos y programas de cotilleos son los menos vistos. Antena 3 (77%) y Telecinco (55%) son las cadenas preferidas; en el extremo opuesto, las dos cadenas públicas y Telemadrid (19%). En este sentido, son las series nacionales las más esperadas y seguidas por parte de las familias.

Recogemos ahora datos sobre el **tiempo que dedican los alumnos** a una serie de actividades: el 44% (valores superiores aparecen en los alumnos de menor edad) confiesan dedicar entre dos y tres **horas diarias a la televisión**, un 39% la ve entre una y dos horas. Un 61% declara **dormir** entre 7 y 8 horas diarias. Un tercio del alumnado pasa menos de una hora delante del **ordenador** diariamente, un 23% entre una y dos horas y un 26% entre 2 y 3 horas.

Por último, en cuanto a los hábitos de **desayunar**, casi un 20% declara abiertamente no desayunar nada en casa. Un 75% desayuna leche o café; un 63%, cereales y galletas; 27%, zumo y un 5%, fruta.

3. Expectativas e intereses del alumno:

Coinciden los padres y los propios alumnos en las **expectativas de estudio**, es decir, ambos se fijan las mismas metas académicas. Es destacable el hecho de que éstas son más ambiciosas cuanto más edad tiene el alumno. Mientras que entre los de cursos inferiores parece que basta con terminar la E.S.O., los que están en 4º o en Bachillerato manifiestan tener objetivos más amplios.

Un 45% de los alumnos se plantea **llegar a la universidad**, este porcentaje alcanza el 54% cuando quien lo piensa son los padres. El 35% limita sus expectativas a hacer Bachillerato, muy pocos piensan en Ciclos Formativos (12%), y cifras muy reducidas describen las intenciones de ponerse a trabajar (2'5%) y terminar la E.S.O. (5%).

Parece coherente con estas expectativas el dato que revela que el 88% de alumnos está en el instituto "porque quiere **seguir estudiando**". Tan sólo el 5'5% sigue porque se lo obligan los padres.

En cuanto a las preferencias de los alumnos para llenar **su tiempo libre**, apenas hay lugar a dudas. Salir con los amigos, practicar deporte y oír música son las más votadas entre los alumnos de más edad, incorporando la de jugar con el ordenador en el caso de los más jóvenes. Ni ver la tele ni leer parecen ocupar el tiempo libre de nuestros alumnos.

Respecto a actividades extraescolares que llevan a cabo entre la semana, parece que hay una aplastante mayoría que no realiza ningún tipo de ellas. Tan sólo, **entrenar en algún deporte** presenta valores superiores entre los que manifiestan dedicarse a ello algún día entre semana que los que confiesan no dedicarse nada a ello.

Fútbol en primer lugar, baloncesto y bicicleta son los deportes más practicados por nuestros alumnos, siguiéndoles ya muy alejados atletismo, patinaje y natación.

Especialmente relevante es el rechazo a clases particulares (sólo un 14%), Informática (17%) y estudiar Música (19%). Ligeramente superior es el número de alumnos que en distinta intensidad estudian idiomas a lo largo de la semana (39%).

Sus preferencias y gustos coinciden a la hora de juzgar sus **programas favoritos** de televisión y de radio. Entre los primeros, nuevamente las series de entretenimiento nacionales y, entre los segundos, cadenas musicales y programas deportivos. Algo más

dispersa es la opinión sobre **personajes** referenciales. Entre los públicos, la lista reúne a representantes de diferentes deportes (Fernando Alonso, Zidane, Nadal, Gasol), músicos y actores. Mayor es la lista de personajes históricos: Gandhi, César, Napoleón, Juan Pablo II, Lutero, Marx, Cid, Juana de Arco...

Respecto a los **libros** mejor valorados, son éxitos como Harry Potter, el Código da Vinci y las novelas de contenido histórico los que comparten protagonismo con los clásicos de la literatura española e hispanoamericana.

Entramos ahora en un terreno estrictamente académico o escolar. A diario, casi un 70% de alumnos confiesa **estudiar** entre una y dos horas; entre los mayores, se incrementa el número de alumnos que estudia más de tres horas diarias, cuya media está en un 15%. En los fines de semana, un 50% declara estudiar menos de una hora y sólo un 14% dice estudiar entre 3 y 4.

Las **asignaturas** o áreas mejor valoradas entre los alumnos más jóvenes son las Ciencias Naturales y la Educación Plástica; entre los mayores, el Inglés y la Filosofía. Por su parte, y siguiendo el mismo agrupamiento, las que menos gustan son Lengua y Francés, y Matemáticas y Lengua, respectivamente.

Lo que más valoran de un **profesor** son las *explicaciones claras* (41%) y que sean capaces de motivar a los alumnos (38%). No parece valorarse el hecho de que pongan un mayor número de exámenes (3,5%), ni la formación académica (7%) ni la realización de actividades extraescolares (10%).

Reconocen como principales **dificultades propias en el estudio** por igual la dificultad en la concentración, el interesarse por el estudio y la capacidad para organizar su tiempo de estudio, después vendría la inconstancia e irregularidad. No parecen tener problemas en cuanto a método de estudio, condiciones del entorno y capacidad para entender las explicaciones.

Valoran positivamente las **instalaciones de nuestro centro**, en especial las instalaciones deportivas (71% las califica de buenas frente a un 10% que las califica de malas), los espacios abiertos (68% frente 15%), aulas (71% frente 8%) y la limpieza (67% frente a 23%). Peculiar es la valoración de los laboratorios, dado que una amplia mayoría confiesa no tener opinión formada sobre ellos (58%). Los recursos informáticos presentan una confusa valoración: casi un 40% dice que son buenos, un 27%, malos y un 33% dice no tener opinión.

Juzgan después los **recursos e instalaciones del barrio y del municipio**. Del barrio, son los parques y el centro comercial las instalaciones más utilizadas. Tanto en el barrio como en la localidad, echan de menos locales de ocio para las edades en las que se encuentran, polideportivos, áreas comerciales y de "skate".

Por último, se incluía una tabla con diferentes temas. Debían seleccionar los SEIS que más les interesaran. Los resultados, por orden, se reflejan en la siguiente tabla:

TEMA	%
Relación con mis amigos	58,3
Relación con mi familia	55,5
Bandas urbanas	55,5
Racismo	50
Ocio	44,4
Salidas profesionales	38,8
<hr/>	
<i>SIDA</i>	<i>36,1</i>
<i>Subida de precios</i>	<i>36,1</i>
<i>Estudios</i>	<i>36,1</i>
<i>Drogas</i>	<i>36,1</i>
<i>Violencia de género</i>	<i>33,3</i>
<i>Terrorismo</i>	<i>30,5</i>
<i>Tercer Mundo</i>	<i>30,5</i>
<i>Política española</i>	<i>30,5</i>
<i>Deportes</i>	<i>27,7</i>
<i>Medio ambiente</i>	<i>22,2</i>
<i>Paro</i>	<i>19,4</i>
<i>Relaciones internacionales</i>	<i>13,8</i>
<i>Inseguridad</i>	<i>13,8</i>
<i>Inmigración</i>	<i>11,1</i>
<i>Política europea</i>	<i>8,3</i>

Objetivos y principios educativos

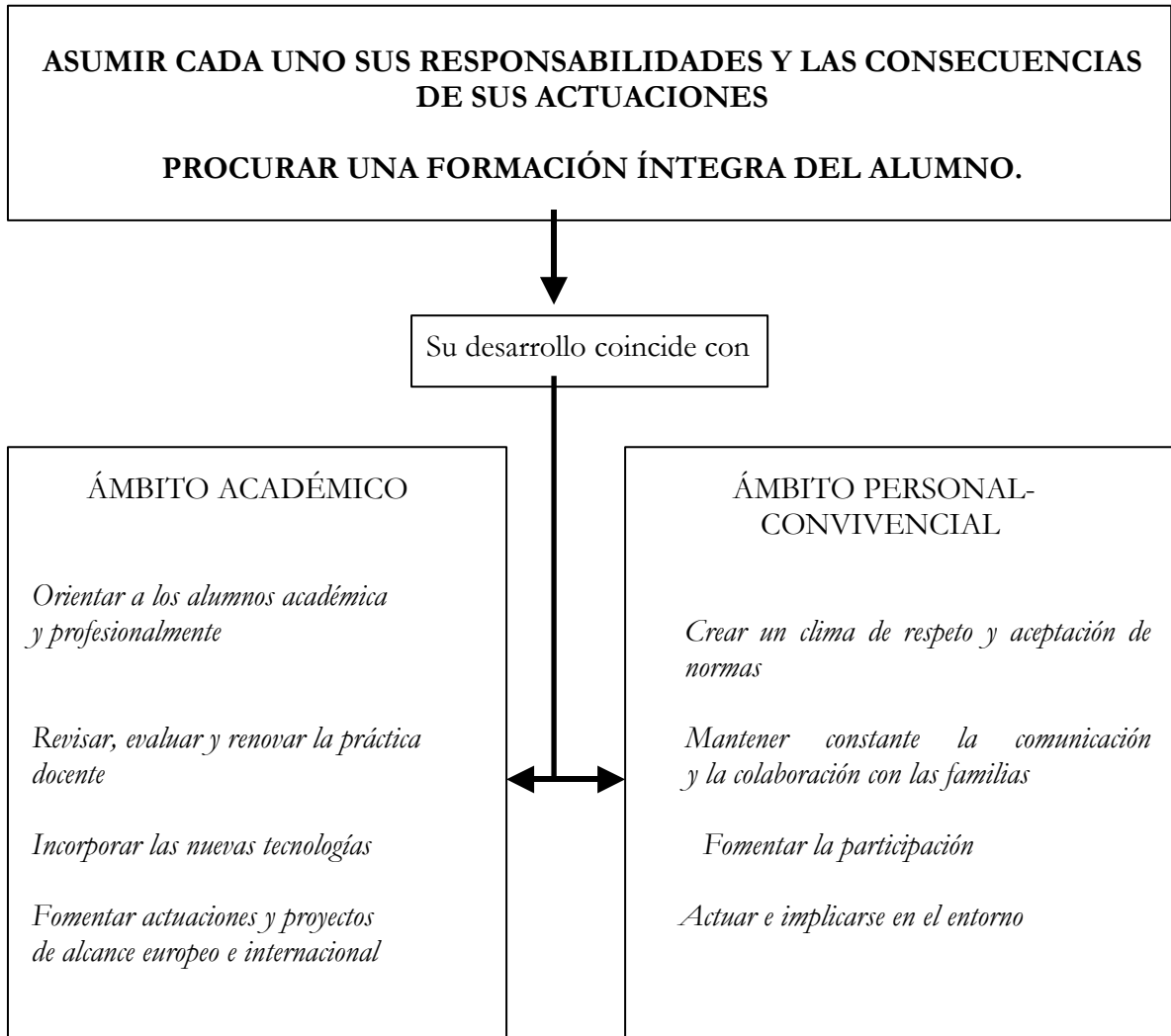
El Proyecto Educativo de un Centro tiene, entre sus funciones, definir las relaciones de convivencia entre los diferentes miembros de la comunidad educativa, caracterizar o singularizar el estilo docente del centro y marcar las líneas de otros documentos tales como el reglamento de Régimen y el Proyecto Curricular.

Los Objetivos y Principios que definen el Proyecto Educativo son los ingredientes o componentes esenciales.

Conforme sean éstos, sin duda, se define un modelo de relaciones, proceso educativo y centro escolar. De ahí la importancia a la hora de definirlos, conocerlos, asumirlos y llevarlos a la práctica.

Los que ahora mostramos son resultado de la encuesta a la que antes nos hemos referido y llegan aquí con la peculiaridad de representar un acuerdo abrumador entre familias y profesores. De hecho, estos dos colectivos, aunque en distinto orden, coincidieron, en seleccionar los cuatro objetivos preferentes. Por su parte, el conjunto de alumnos, además de coincidir en uno de ellos, optó, mayoritariamente por objetivos de ámbito académico que también recogemos.

Podríamos sintetizar los OBJETIVOS en DOS principales:



Respecto a los PRINCIPIOS EDUCATIVOS:

- ⇒ **Tolerancia y respeto**
- ⇒ **Capacidad crítica**
- ⇒ **Responsabilidad individual**
- ⇒ **Solidaridad**
- ⇒ **Formación**

¿Qué ofrece el I.E.S. Maestro Matías Bravo?:

Como centro público de **Secundaria y Bachillerato** ofrece todas las enseñanzas articuladas en estas dos etapas, con las asignaturas e itinerarios que se establecen en el siguiente esquema. Debemos destacar la existencia de sendos **Programas de Diversificación**, así como los sistemas de **apoyo y refuerzo** integrados en nuestro Plan de Atención a la Diversidad. Recordamos la mencionada **Aula de Enlace** con un programa específico para facilitar la integración del alumno recién incorporado al sistema educativo español y con deficiencias en el conocimiento de la lengua castellana.

De manera simultánea al desarrollo del Bachillerato LOGSE, nuestro centro cuenta con la autorización por parte de la Consejería de Educación de la Comunidad de Madrid y de la Oficina de Bachillerato Internacional (Ginebra, Suiza) para impartir **el Bachillerato Internacional** en nuestro instituto, siendo éste el único centro público de toda la zona sur de la Comunidad en ofrecerlo a sus alumnos.

El Programa del Bachillerato Internacional tiene una duración de dos años y cubre una amplia gama de disciplinas académicas. Constituye un sofisticado y coherente currículo que se ha consolidado a través del tiempo, formando a más de medio millón de estudiantes en más de cien países.

Se ofrecen de forma simultánea los dos Bachilleratos, aquellos alumnos que opten por el B.I. y superen todas las pruebas, externas e internas, alcanzarán una doble titulación: la LOGSE que les habilita para acceder a la Universidad española a través de las Pruebas de Acceso, y el título de Bachillerato Internacional, de amplio y consolidado reconocimiento en universidades europeas y norteamericanas.

En el marco de una decidida apuesta por la implantación del **Modelo Integrado** en la resolución de conflictos, el centro cuenta con **Equipos de Mediación** y con Alumnos-ayuda. La comunidad educativa opta de esta forma por generar en el centro una cultura y una convivencia basada en la comprensión y en el respeto, en la aceptación de la diversidad y en la resolución pacífica de los conflictos o problemas cotidianos de convivencia.

Merece destacarse también la inclusión de nuestro centro en el **Programa de Campeonatos escolares**, organizados por la Comunidad de Madrid.

Se realizan además **Proyectos de Cooperación y colaboración** con el Liceo Científico “G. da Procida” de Salerno (Italia) **que incluyen comunicaciones y confrontaciones de experiencias** didácticas y académicas en disciplinas como Física, Matemáticas, Lengua, Historia, Historia del Arte...

El I.E.S. Maestro Matías Bravo desarrolla además una serie de proyectos, actividades, programas y acuerdos:

⇒ **Actividades extraescolares** organizadas por los departamentos didácticos: visitas al *Planetario, Cosmocaixa, Museo del Prado, Arqueológico, Centro de Arte Reina Sofía, patinaje, conciertos didácticos...*

⇒Coordinados por el **departamento de Orientación**: *Plan de Acción Tutorial, Plan de Orientación Académico Profesional, Plan de Apoyo al proceso de enseñanza-aprendizaje, Programa de apoyo a compensatoria.*

⇒Encuentros en el centro con **autores y escritores.**

⇒Participación en la **Semana de la Ciencia, Concurso de primavera de matemáticas**, participación en el **Programa Globe.**

⇒**Escuelas de padres.**

⇒En colaboración con el **Ayuntamiento de Valdemoro**: *Cine en valores, Programas de educación afectivo-sexual, Información sobre programas juveniles, Programa de prevención de drogodependencias (“Prevenir para vivir”), programas sobre “violencia entre iguales”.*

⇒Programa de **Intercambio** con centros escolares italianos (Verona, Padua, Salerno...) y con centros norteamericanos que imparten Bachillerato Internacional.

⇒Elaboración de una **revista escolar.**

⇒**Celebración de la Fiesta de la Bicicleta.**

⇒**Creación de Huerto escolar y de Jardín Botánico.**

⇒Convocatoria de **Feria de asociaciones y clubes deportivos** locales.

⇒En colaboración con la **Asociación de Padres**: *participación en el carnaval de Valdemoro, cursos de formación (técnicas de estudio, tempo-karate, clases de profundización...).* Formación de un **grupo de teatro** con participación en el festival municipal. Convocatoria de **premios literarios...**

⇒Elaboración de un programa solidario permanente de **hermanamiento** con un centro educativo sudamericano.

REPARTO DE ASIGNATURAS/CURSOS DE E.S.O.

PRIMER CURSO	
Lengua Castellana (5)	Inglés (3)
Matemáticas (4)	Ciencias Sociales (3)
Educación Física (2)	Ciencias Naturales (3)
Ed. Plástica (2)	Música (2)
Religión/SCR (1)	Tecnología (2)
Tutoría (1)	
UNA ASIGNATURA (2)	
Francés	Refuerzo Lengua o Matemáticas (a juicio del equipo docente)

SEGUNDO CURSO	
Lengua Castellana (4)	Inglés (3)
Matemáticas (4)	Ciencias Sociales (3)
Educación Física (2)	Ciencias Naturales (3)
Ed. Plástica (2)	Música (2)
Religión/SCR (2)	Tecnología (2)
Tutoría (1)	
UNA ASIGNATURA (2)	
Francés	Refuerzo Lengua o Matemáticas (a juicio del equipo docente)

TERCER CURSO		
Lengua Castellana (4)	Inglés (3)	
Matemáticas (3)	Ciencias Sociales (3)	
Educación Física (2)	Biología y Geología (2)	
Ed. Plástica (2)	Música (2)	
Religión/SCR (1)	Tecnología (3)	
Física y Química (2)	Tutoría (1)	
UNA OPTATIVA (2)		
Francés	Cultura Clásica	Taller de matemáticas

CUARTO CURSO		
Lengua Castellana (4)	Ed. Plástica (3)	
Matemáticas A/B (3)	Física y Química (3)	
Educación Física (2)	Biología y Geología (3)	
Inglés (3)	Tecnología (3)	
Ciencias Sociales (3)	Música (3)	
Ética (2)	De las áreas en negrita se eligen DOS	
Religión/SCR (2)	Tutoría (1)	
DOS OPTATIVAS (2 + 2)		
Francés	Cultura Clásica	Taller de matemáticas

Imagen y
Expresión

Transición
Vida adulta

Procesos de
Comunicación

BACHILLERATO DE CIENCIAS DE LA NATURALEZA Y LA SALUD

PRIMER CURSO (31 h)

MATERIAS COMUNES

Lengua Castellana y Literatura I...4h
Lengua Extranjera (Inglés) I.....3h
Filosofía I.....3h
Educación Física2h
Religión/S.C.R.2h
Tutoría1h

OPCIÓN CIENCIAS E INGENIERÍA OPCIÓN CIENCIAS DE LA SALUD

MATERIAS DE MODALIDAD

Matemáticas I4h Matemáticas I4h
Física y Química4h Física y Química4h
Dibujo Técnico I4h Biología y Geología4h

**Tipo a)
Todas las
modalidades**

Segunda Lengua Extranjera (Francés) I4h
Comunicación Audiovisual4h

**Tipo b)
Vinculadas
a una
modalidad**

**MATERIAS
OPTATIVAS**

(Elegir una)

**Tipo c)
Propias de
modalidad,
no cursadas
en la opción
elegida**

Biología y Geología4h Dibujo Técnico I4h

**Tipo d)
Propias de
otras
modalidades**

Matemáticas Aplicadas a las CCSS I4h
Historia del Mundo Contemporáneo.....4h
Economía4h
Latín I4h
Griego I4h

SEGUNDO CURSO (31 h)

MATERIAS COMUNES

Lengua Castellana y Literatura II...4h
Lengua Extranjera (Inglés) II.....3h
Filosofía II.....3h
Historia.....4h
Tutoría.....1h

OPCIÓN CIENCIAS E INGENIERÍA A

OPCIÓN CIENCIAS E INGENIERÍA B

OPCIÓN CIENCIAS DE LA SALUD A

OPCIÓN CIENCIAS DE LA SALUD B

MATERIAS DE MODALIDAD

Matemáticas II4h
Física4h
Dibujo Técnico II4h

Matemáticas II4h
Física4h
Química4h

Biología4h
Química4h
Ciencias de la Tierra4h

Biología4h
Química4h
Matemáticas II4h

**Tipo a)
Todas las
modalidades**

Segunda Lengua Extranjera (Francés) II4h

**Tipo b)
Vinculadas
a una
modalidad**

Geología 4h

**MATERIAS
OPTATIVAS**

(Elegir una)

**Propias de
modalidad,
no cursadas
en la opción
elegida**

Química4h
Biología4h
Ciencias de la Tierra4h

Dibujo Técnico II4h
Biología4h
Ciencias de la Tierra4h

Matemáticas II4h
Física4h
Dibujo Técnico II4h

Ciencias de la Tierra4h
Física4h
Dibujo Técnico II4h

**Tipo d)
Propias de
otras
modalidades**

Matemática Aplicadas a las CCSS II4h
Geografía4h
Economía y Organización de Empresas4h
Latín II4h
Griego II4h
Historia del Arte4h

BACHILLERATO DE HUMANIDADES Y CIENCIAS SOCIALES

PRIMER CURSO (31 h)

MATERIAS COMUNES

Lengua Castellana y Literatura I...4h
Lengua Extranjera (Inglés) I.....3h
Filosofía I.....3h
Educación Física2h
Religión/S.C.R.2h
Tutoría1h

OPCIÓN HUMANIDADES

OPCIÓN CIENCIAS SOCIALES

MATERIAS DE MODALIDAD

Hª del Mundo Contemporáneo ... 4h Hª del Mundo contemporáneo4h
Latín I4h Economía4h
Griego I4h Matemáticas Aplic. a las CCSS I ...4h

Tipo a)
Todas las
modalidades

Segunda Lengua Extranjera (Francés) I4h
Comunicación Audiovisual4h

Tipo b)
Vinculadas
a una
modalidad

MATERIAS
OPTATIVAS

(Elegir una)

Tipo c)
Propias de
modalidad,
no cursadas
en la opción
elegida

Economía4h Latín I4h
Matemáticas Aplic. a las CCSS I4h Griego I4h

Tipo d)
Propias de
otras
modalidades

Matemáticas I4h
Física y Química4h
Biología y Geología4h
Dibujo Técnico I4h

SEGUNDO CURSO (31 h)

MATERIAS COMUNES

Lengua Castellana y Literatura II...4h
Lengua Extranjera (Inglés) II.....3h
Filosofía II.....3h
Historia.....4h
Tutoría.....1h

OPCIÓN HUMANIDADES

OPCIÓN CCSS, ADMINISTRACIÓN Y GESTIÓN

MATERIAS DE MODALIDAD

Latín II4h
Griego II.....4h
Historia del Arte4h

Matemáticas Aplicadas a las CCSS II4h
Geografía4h
Economía y Organización de Empresas ..4h

Tipo a)
Todas las
modalidades

Segunda Lengua Extranjera (Francés) II4h

Tipo b)
Vinculadas
a una
modalidad

Literatura Española y Universal 4h

MATERIAS
OPTATIVAS

(Elegir una)

Tipo c)
Propias de
modalidad,
no cursadas
en la opción
elegida

Matemáticas Aplicadas a las CCSS II4h
Geografía4h
Economía y Organización de Empresas ..4h

Latín II4h
Griego II.....4h
Historia del Arte4h

Tipo d)
Propias de
otras
modalidades

Matemáticas II4h
Física4h
Dibujo Técnico II4h
Biología4h
Química4h
Ciencias de la Tierra4h

BACHILLERATO DE CIENCIAS DE LA NATURALEZA Y LA SALUD
Biosanitario o Ciencias de la Salud
1º BCHTO.

L.O.G.S.E. (31)		COMUNES		B.I. (35)	
• Educación Física	2 horas	• Educación Física	2 horas	• Educación Física	2 horas
• Lengua I	4 horas	• Lengua (GI-NS)	4 horas	• Lengua (GI-NS)	4 horas
• Filosofía I	3 horas	• Filosofía/Tª conocimiento	3 horas	• Filosofía/Tª conocimiento	3 horas
• Inglés I	3 horas	• Inglés (GII-NM)	4 horas	• Inglés (GII-NM)	4 horas
• Religión/S.C.R.	2 horas				
• Tutoría	1 hora	• Tutoría/C.A.S.	1 hora	• Tutoría/C.A.S.	1 hora
• TOTAL	15 HORAS	• TOTAL	14 HORAS	• TOTAL	14 HORAS
PROPIAS DE MODALIDAD					
• Matemáticas I	4 horas	• Matemáticas (GV-NM)	4 horas	• Matemáticas (GV-NM)	4 horas
• Física y Química	4 horas	• Química (GIV-NS)	5 horas	• Química (GIV-NS)	5 horas
• Biología y Geología	4 horas	• Física	3 horas	• Física	3 horas
• TOTAL	12 HORAS	• Biología (GIV-NS/GVI)	5 horas	• Biología (GIV-NS/GVI)	5 horas
• TOTAL	12 HORAS	• TOTAL	17 HORAS	• TOTAL	17 HORAS
OPTATIVAS					
• Francés/Otras	4 horas	• Historia (GIII-NM)	4 horas	• Historia (GIII-NM)	4 horas
• TOTAL	4 HORAS	(adelantada)		(adelantada)	
• TOTAL	4 HORAS	• TOTAL	4 HORAS	• TOTAL	4 HORAS

BACHILLERATO DE CIENCIAS DE LA NATURALEZA Y LA SALUD
Biosanitario o Ciencias de la Salud
2º BCHTO.

L.O.G.S.E. (31)		COMUNES		B.I. (34)	
• Historia	4 horas	• Historia	4 horas	• Historia	4 horas
• Lengua II	4 horas	• Lengua (GI-NS)	5 horas	• Lengua (GI-NS)	5 horas
• Filosofía II	3 horas	• Hª de la Filosofía	3 horas	• Hª de la Filosofía	3 horas
• Inglés II	3 horas	• Inglés (GII-NM)	4 horas	• Inglés (GII-NM)	4 horas
• Tutoría	1 hora				
• TOTAL	15 HORAS	• Tutoría/C.A.S.	1 hora	• Tutoría/C.A.S.	1 hora
• TOTAL	15 HORAS	• TOTAL	17 HORAS	• TOTAL	17 HORAS
PROPIAS DE MODALIDAD					
• Matemáticas II/Cc. Tierra	4 horas	• Matemáticas (GV-NM)	4 horas	• Matemáticas (GV-NM)	4 horas
• Química	4 horas	• Física	4 horas	• Física	4 horas
• Biología	4 horas	• Química (GIV-NS)	4 horas	• Química (GIV-NS)	4 horas
• TOTAL	12 HORAS	• Biología (GIV-NS/GVI)	5 horas	• Biología (GIV-NS/GVI)	5 horas
• TOTAL	12 HORAS	• TOTAL	17 HORAS	• TOTAL	17 HORAS
OPTATIVAS					
• Francés/Otras	4 horas				
• TOTAL	4 HORAS				

BACHILLERATO DE CIENCIAS DE LA NATURALEZA Y LA SALUD
Científico-Técnico
1º BCHTO.

L.O.G.S.E. (31)		COMUNES		B.I. (35)	
• Educación Física	2 horas	• Educación Física	2 horas	• Educación Física	2 horas
• Lengua I	4 horas	• Lengua (GI-NS)	4 horas	• Lengua (GI-NS)	4 horas
• Filosofía I	3 horas	• Filosofía/Tº conocimiento	3 horas	• Filosofía/Tº conocimiento	3 horas
• Inglés I	3 horas	• Inglés (GII-NM)	4 horas	• Inglés (GII-NM)	4 horas
• Religión/S.C.R.	2 horas				
• Tutoría	1 hora	• Tutoría/C.A.S.	1 hora	• Tutoría/C.A.S.	1 hora
• TOTAL	15 HORAS	• TOTAL	14 HORAS	• TOTAL	14 HORAS

PROPIAS DE MODALIDAD	
• Matemáticas I	4 horas
• Física y Química	4 horas
• Dibujo Técnico I	4 horas
• TOTAL	12 HORAS

OPTATIVAS	
• Francés/Otras	4 horas
• TOTAL	4 HORAS

• Matemáticas (GV-NS)	5 horas
• Física (GIV-NS)	4 horas
• Química (GIV-NM)	4 horas
• Dibujo Técnico I	4 horas
• TOTAL	17 HORAS

• Historia (GIII-NM) (adelantada)	4 horas
• TOTAL	4 HORAS

BACHILLERATO DE CIENCIAS DE LA NATURALEZA Y LA SALUD
Científico-Técnico
2º BCHTO.

L.O.G.S.E. (31)		COMUNES		B.I. (34)	
• Historia	4 horas	• Historia	4 horas	• Historia	4 horas
• Lengua II	4 horas	• Lengua (GI-NS)	5 horas	• Lengua (GI-NS)	5 horas
• Filosofía II	3 horas	• Hº de la Filosofía	3 horas	• Hº de la Filosofía	3 horas
• Inglés II	3 horas	• Inglés (GII-NM)	4 horas	• Inglés (GII-NM)	4 horas
• Tutoría	1 hora				
• TOTAL	15 HORAS	• Tutoría/C.A.S.	1 hora	• Tutoría/C.A.S.	1 hora
		• TOTAL	17 HORAS	• TOTAL	17 HORAS

PROPIAS DE MODALIDAD	
• Matemáticas II	4 horas
• D. Técnico II/ Química	4 horas
• Física	4 horas
• TOTAL	12 HORAS

OPTATIVAS	
• Francés/Otras	4 horas
• TOTAL	4 HORAS

• Matemáticas (GV-NS)	4 horas
• Física (GIV-NS)	5 horas
• Química (GIV-VI/NM)	4 horas
• D. Técnico II	4 horas
• TOTAL	17 HORAS

BACHILLERATO DE HUMANIDADES Y CIENCIAS SOCIALES
 Ciencias Sociales: Administración y Gestión
 1º BCHTO.

L.O.G.S.E. (31)		COMUNES		B.I. (35)	
• Educación Física	2 horas	• Educación Física	2 horas	• Educación Física	2 horas
• Lengua I	4 horas	• Lengua (GI-NS)	4 horas	• Lengua (GI-NS)	4 horas
• Filosofía I	3 horas	• Filosofía/Tª conocimiento	3 horas	• Filosofía/Tª conocimiento	3 horas
• Inglés I	3 horas	• Inglés (GII-NM)	4 horas	• Inglés (GII-NM)	4 horas
• Religión/S.C.R.	2 horas				
• Tutoría	1 hora	• Tutoría/C.A.S.	1 hora	• Tutoría/C.A.S.	1 hora
• TOTAL	15 HORAS	• TOTAL	14 HORAS	• TOTAL	14 HORAS

PROPIAS DE MODALIDAD		PROPIAS DE MODALIDAD	
• Hª Mundo contemporáneo	4 horas	• Historia (GIII-NS)	5 horas
• Matemáticas Aplicadas I	4 horas	• Matemáticas (GV-NM)	4 horas
• Economía	4 horas	• Geografía (GIII-NS)	4 horas
• TOTAL	12 HORAS	• Economía	4 horas
		• TOTAL	17 HORAS

OPTATIVAS		OPTATIVAS	
• Francés/Otras	4 horas	• Sistemas medioambientales (GIV-NM) (adelantada)	4 horas
• TOTAL	4 HORAS	• TOTAL	4 HORAS

BACHILLERATO DE HUMANIDADES Y CIENCIAS SOCIALES
 Ciencias Sociales: Administración y Gestión
 2º BCHTO..

L.O.G.S.E. (31)		COMUNES		B.I. (34)	
• Historia	4 horas	• Historia (GIII-NS)	5 horas	• Historia (GIII-NS)	5 horas
• Lengua II	4 horas	• Lengua (GI-NS)	5 horas	• Lengua (GI-NS)	5 horas
• Filosofía II	3 horas	• Hª de la Filosofía	3 horas	• Hª de la Filosofía	3 horas
• Inglés II	3 horas	• Inglés (GII-NM)	4 horas	• Inglés (GII-NM)	4 horas
• Tutoría	1 hora				
• TOTAL	15 HORAS	• Tutoría/C.A.S.	1 hora	• Tutoría/C.A.S.	1 hora
		• TOTAL	18 HORAS	• TOTAL	18 HORAS

PROPIAS DE MODALIDAD		PROPIAS DE MODALIDAD	
• Matemáticas II	4 horas	• Matemáticas (GV-NM)	4 horas
• Economía y Org. Empresas	4 horas	• Ec. y Org. Empresas	4 horas
• Geografía	4 horas	• Geografía (GVI-NS)	4 horas
• TOTAL	12 HORAS	• Historia del Arte	4 horas
		• TOTAL	16 HORAS

OPTATIVAS		OPTATIVAS	
• Francés/Otras	4 horas		
• TOTAL	4 HORAS		

¿Cómo participamos con otras instituciones?

No entendemos de otra forma la presencia de un centro educativo en una localidad sino actúa de manera colegiada con las instituciones presentes en el municipio en el que se asienta.

Desde un principio, el I.E.S. Maestro Matías Bravo establece entre sus prioridades mantener una constante, firme y estrecha colaboración con las concejalías del Ayuntamiento de Valdemoro y con cuántas instituciones estén presentes en la localidad.

Prueba de ello son las actuaciones descritas con anterioridad y, muy especialmente, los programas que se mantienen año tras año y que ya forman parte de nuestro centro.

En concreto, son las Concejalías de Educación y Salud, de Acción Social, de Juventud y Deportes, de Medio Ambiente, de Participación Ciudadana y del Restón con las que establecemos más colaboraciones, así como con la Policía Local a través de la figura del Agente-Tutor.

Por su parte, es permanente el contacto con los otros centros escolares, tanto de Primaria como de Secundaria, tanto públicos como sostenidos con fondos públicos y privados. También en Valdemoro, colaboramos con las asociaciones y con los clubes deportivos.

A través de seminarios y cursos de formación es frecuente la colaboración con el Centro de Apoyo al Profesorado de Aranjuez, al que estamos adheridos, y con el C.R.I.F. Las Acacias.

Finalmente, y por proximidad, mantenemos como se ha podido comprobar en la relación de proyectos, una franca e intensa colaboración con la Asociación de Padres de nuestro Instituto.